

No. 115

# 議 会 だ よ り

発行/秩父別町議会  
編集/町議会広報特別委員会  
TEL/0164-33-2111  
(議会事務局 内線25・26)



ロケラニ秩父別町子供クラスレアアによるフラダンス

## 平成29年第3回定例会

9月13日～14日

第3回町議会定例会が開催され、一般質問2名、条例の改正1件、規約の変更3件、補正予算3件、平成28年度決算認定6件、人事案件2件を審議し、可決しました。

なお、平成28年度決算認定は全議員による決算審査特別委員会を経て可決されました。

### ○条例等の改正

町有住宅（中央東A団地2戸）を移住体験住宅として使用するため、秩父別町有住宅使用に関する条例の一部を改正しました。

### ○補正予算

平成29年度一般会計で補正された主な事業は結婚祝金60万円、移住体験住宅改修2戸651万円、とんでんまつり交付金50万円、国際交流推進委員会交付金67万円、農業経営法人化研修25万円、旧秩父別川柵渠補修772万円、ラジコンヘリコプター資格取得補助19万円など、2016万円が追加され総額32億2212万円とする補正予算案を可

決しました。

このほか、国民健康保険事業特別会計、介護保険特別会計の2件の補正予算を可決しました。

### 人事

◆今定例会では、教育委員会委員の任命及び固定資産評価審査委員会委員の選任についての人事案件が提出され満場一致で同意されました。

#### 【教育委員会委員】

(日の出)

宮本 こずえ 氏(新任)  
昭和47年4月19日生



#### 【固定資産評価審査委員会委員】

(東栄)

吉澤 真由美 氏(新任)  
昭和40年2月23日生



(質問と答弁の内容を要約してお知らせします)

一  
般  
質  
問



【大野議員】

本町では、屋内遊戯場のオープンにより、予想を超える数多くの観光客が来町し、これまでにない賑わいを見せております。

また、来年は屋外コンビネーション施設等の完成により、さらなる交流人口の拡大が期待されます。

他方、北竜町のひまわりまつりでは過去最高の35万6千人の来場者を記録した旨の新聞報道がありました。観光客を伸ばした要因として、メディアに数多く取り上げられたことや外国人観光客に浸透したこと等を挙げております。ひまわりに集う観光客をバラ園に呼び込むためには、ひま

わりの里とのコラボレーションやバラ園の中に新たな客寄せスポットを創出するなどの対策も必要になります。

そこで、本町の活性化のために観光に特化したセクションを新設し、観光に関わる政策や観光客誘致のノウハウ等を習得させるなど、一貫性を持って観光行政を強化すべきであると考えますが、町長の考えを伺います。

【神薮町長】

本町では、秩父別温泉の開館以来、平成6年の開基百年に向けて、各種の観光

問 観光に特化したセクションの新設を

答 観光資源も乏しく、現時点では困難

交流施設を整備し、都市住民との交流の拡大を図って参りました。その後、平成11年度には、深川留萌自動車道秩父別パーキングエリア



アへの集客と交流人口の増加を目的にローズガーデンちっぷべつを開園したところであります。町では、開園以来、施設の知名度アップと集客に向けて旅行会社やバス会社など観光関連企業への訪問を行って参りました。

しかし、旅行会社はツアーの計画・立案に際して、知名度やスケールの大きさ、グルメなどから選考する傾向にあり、ローズガーデンは本町にとりまして一大観光スポットではありませんが、規模が小さいうえに、旅行会社が期待する資源に乏しいことから、観光ツアーのルートの採用には大変厳しいものと考えております。

本町のバラ園については、花自体を楽しむ趣向性の高い施設であり、客層は大人向けで、体験施設もななく子供や若者が楽しめる施設になっていないことから集客に差があるものと思われまます。また、本町では新鮮な農産物や特色ある土産品に乏しく、美味しい食

提供も限定的で、観光客を誘致するためには大きな課題となっております。

観光資源の乏しい本町にあつて、観光に特化したセクションの新設は、職員の数及び年間の業務量等から判断して現時点では必要なものと考えております。

本町の活性化を図るためには、町の知名度向上が必要であり、今後も観光協会を含む関係機関との連携を強化し事業を進めて参ります。



**問**

児童・生徒の見守り活動への支援は

**答**

子供防犯パトロール員代表者会議で  
検討したい

**【大野議員】**

現在、本町では登下校時における児童・生徒の安全を確保するため、町内会ごとの防犯パトロールメンバーが、毎日街頭において子どもの安全を見守る活動を行っております。

しかし、防犯パトロールのメンバーも年々高齢化し、70代、80代が大半を占めております。

また、貸与されている装備品は腕章や網目のベスト、子供安全見守り隊の旗のみです。そこで、こうした取り組みが今後も継続していくのか否か、その方向性も含めてのお伺いでありませんが、これが、将来に向けて、子供の安全を見守る活動を継続するのであれば、装備品の充実やパトロールメンバーの若返りな

どの対策が必要となり、その過程で行政の積極的な支援策も必要ではないかと考えますが、教育長の考えを伺います。



**【西田教育長】**

近年、登下校時に児童が交通事故によって死亡する悲惨な事故や児童を狙った事件などが多発しており、由々しき事態であると認識しております。

このような事故や事件から、地域の宝であります児童・生徒を守ることは、子どもの最も重要な責務と考えており、学校での防犯訓練や交通安全教室、安全管理マニュアルの整備などを通して、児童・生徒の意識の高揚と保護者への啓発に取り組んでおります。

こうした中、本町では、平成18年から市街地域5町内会が、子供防犯パトロール隊を結成し、子供の見守り活動を行っております。

防犯パトロール員の皆様は現在50名で、平均年齢は75歳を超えており、市街地8か所で見守り活動を行っていたいております。

悪天候や冬期間の吹雪・厳寒の日などにも欠かすことなく見守りをいただいている姿には大変恐縮しております。



皆様方の尊いボランティア活動が、子供たちを交通事故や犯罪から守っていること、更には挨拶を通して道徳教育の一面も担っていることなど、その活動には深く感謝しており、今後も長く継続していただけることを願っております。

ご指摘のありました防犯パトロール員の高齢化につきまして、各町内会における諸事情を踏まえ、また、今後の装備品などの支援策につきましても、毎年開催しております子供防犯パトロール員代表者会議で十分に検討させていただきたいと考えております。

**議会を傍聴してみませんか**

傍聴は、町民の皆さんが議会活動に触れる最も身近な方法です。当日の受付で傍聴できますので、開催当日に役場2階傍聴席入り口にお越しください。第4回町議会定例会は、12月中旬に予定されています。





【本村議員】

4月にオープンした「ちっくる」や来年オープンするキュービックコネクションなど新しい施設が建設されています。現在町が管理している公営住宅をはじめ、74の施設があります。その多くの施設は、高度

経済成長期から人口増加と社会変化、住民ニーズにより整備が進められました。そのため建築30年以上のもの、30%以上あり、今後大規模改修、更新の時期を迎えることとなります。すべてを同じく維持補修していくことは財政的にも難

しくなることが予想されます。

整備してきた時代とは社会状況が変化し利用者ニーズも多様化し十分に活用された利用されていないもの、類似重複した機能を持つ施設などもあります。

将来に向かって大規模改修、更新維持補修の負担縮減は今後必至であると思えます。利用状況と施設機能を鑑み、施設の統廃合や思い切った廃止をも必要と考えます。

【神薮町長】

高度経済成長期以降に集中的に整備された公共施設やインフラが、今後一斉に老朽化し更新に多額の財政負担を伴うことから国は計画的に施設の更新や統廃合、長寿命化を行うことで

問

公共施設を整備し管理負担軽減を

総合的な判断をしていきたい



東栄コミュニティ会館（昭和53年建築）

財政負担を軽減、平準化していくよう要請し、本年3月に秩父別町公共施設等総合管理計画を策定したところであります。

平成28年12月末日現在で本町が保有している公共施設の31%は建築後30年を経過しており、多くの公共施設が今後大改修や更新、見直しや廃止の時期を迎えることとなります。

公共施設は町や町民の大切な財産でありその財産を守るためには施設を計画的

に維持管理するとともに将来にわたり必要なサービス水準を確保することが重要であります。

しかしながら、今後想定される急速な少子高齢化の中で、公共施設等に投資できる限られた予算を適切に執行するためには、町民ニーズの質や量の変化を的確に捉え、総合的に効率的、効果的な施設運営が必要であります。

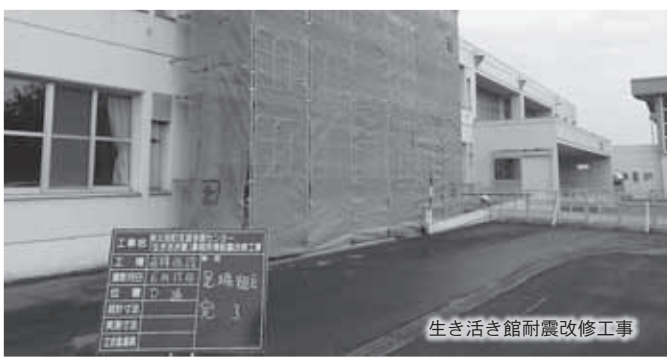
これらを踏まえ施設ごとの機能や利用実態を十分考慮し、類似重複した機能を持った施設の統廃合や他機能施設との複合化などを基本として、全町的かつ広域的な視点を持って、将来の人口や年齢構成に見合った施設数とすることが必要であります。

今後も保有すべき公共施設等については、施設の劣化が進行する前に定期的な点検、診断を行い施設の長寿命化を含めた計画的な維持修繕を行う事で、維持管理コストの縮減に努めてまいります。

また、町民のニーズが低

下し、老朽化した施設については町民生活への影響を十分に検証したうえで、交付税措置の高い過疎対策事業債など良質な地方債を活用し計画的に解体撤去を進めていく予定であります。

ただ、公共施設の利用途廃止や統廃合は、単に利用の多寡だけでなく利用者層への配慮や災害時の避難所としての機能なども含めて総合的に判断をしなければなりませんと考えております。



生き生き館耐震改修工事

# 平成28年度決算審査特別委員会の質疑

平成28年度の一般会計及び5特別会計については、決算審査特別委員会（委員長・本村修二副議長、副委員長・寺迫公裕議員）に付託し、審議しました。各委員からは諸事業の費用対効果を中心に多くの質疑がありました。その中から、いくつかを紹介いたします。

## ◎ふるさと納税

**問** 総務省から返礼品の割合を下げる等の報道があったが、秩父別町としてはどう対応したか。

**答** 総務省からの指導により、換金性の高いものについては廃止しました。また本町の場合、返礼品はほとんどが米であります。返礼率は品代と手数料、包装資材、送料等の経費を含めると約50%となっております。

## ◎地域おこし協力隊

**問** 地域おこし協力隊の体制、業務内容、賃金について。

**答** 平成28年度は3名の体制で、それぞれ農産物加工研究、特産品の開発、インバウンド観光を含む国際交流を分担して行っています。

す。報酬は国からの交付金で措置され、町では通信費・車両費・住宅費を補助しています。



今年8月に行われた地域おこし協力隊による国際交流事業

## ◎障がい者福祉事業

**問** 障害者介護給付で4800万円、重度心身障害者

医療費助成で360万円助成しているが、何名に助成しているか。

**答** 障害者介護給付は18名、重度心身障害者医療費は20名弱です。重度とは障がいの種類にもよりますが、障害者手帳2級以上の方です。

## ◎米穀乾燥調製貯蔵施設

**問** 米穀乾燥調製貯蔵施設改修の内容はどうか。

**答** 乾燥機は4基をすべて入れ替えました。粳摺り機は2基入れ替え1基増強し3基となり、色彩選別機は2基入れ替え1基増強し、120チャンネルを240チャンネルに機能強化しました。さらに荷受搬入、搬送ラインは2系統に増やしました。



米穀乾燥調製貯蔵施設の新しい大型乾燥機

## ◎北空知広域観光実践プロジェクト負担金

**問** JPO1北空知の情報誌ですが、制作部数、費用、配布場所についてと第2号はどうなるのか。

**答** 制作費は600万円です。本町の負担金は140万円、制作部数は2万5千部です。第1冊あたり240円です。配布場所は道内の道の駅、レンタカー店舗、空港駅等に配布しています。第2号を制作するとすれば、

1市4町で協議することになります。

## ◎農業集落排水特別会計

**問** 汚泥を処理するコンポスト施設の機材、装置の更新に1000万円以上の支出があるが違う処理は検討しないか。

**答** コンポスト施設がこの特別会計を圧迫してはいませんが、違う処理をするための初期投資が必要なことや、「スーパー秩肥」の農地還元効果などを考えますとすぐに変えることは難しいと考えます。

## ◎学習支援員

**問** 学習支援員を導入したが、効果は上がっているか。

**答** 平成24年から導入し、主に算数・数学を教えています。具体的なデータはありませんが、児童、生徒の学習に対する姿勢は明らかに変わったと感じています。

# 所管事務調査 を実施

## ◆総務経済常任委員会◆

本委員会は、8月21日、二つの調査事項について、現地視察及び各担当者から説明を受け、質疑応答により調査を実施しました。

### 農産物の生育状況について

水稻については、移植まで順調に推移していたものの、6月の低温と日照不足が影響し、8月現在で4日遅れの状況である。全国的状況指数を基に予想される収穫量は、国の生産目標数量735万トンに対し10万トン多いと見込まれる。

平成30年6月末の在庫は192万トンが見込まれ、適正在庫量の約200万トンを下回ることが予想される。

秋まき小麦は、すでに収穫作業は終了している。収穫量については集荷段階約84・7トンで10アール当たり約6・5俵と昨年比べべり約1・8俵少なく、品質についても粒が細くあまり良

くない状況である。大豆については、順調に推移し3日早い生育となつて、※着莢数も着莢数も平年に比べやや多く、収穫量の増を望むものである。

青果蔬菜及び花卉では、全般的に順調に収穫・出荷されている。特に本町の特産品の一つであるブロッコリーは、一部で病害虫の発生が多くなつてきているものの高品質が認められ、京都や関東では高い評価を受けている。

基幹産業が農業の本町にとって、豊稔の出来秋を迎えることが何よりの願いである。

※着莢：ちやくえい豆類が開花後にサヤをつけること



近年は、I・Uターンの後継者も増え、頼もしい限りであるが、こうした若い意欲のある農業者が安全で安心な作物を栽培し、安定した経営を確立・継続できるように、関係機関との連携を一層密にして、農業振興に努められるようお願いしたい。

### 国民健康保険事業について

本事業は、加入者の保険料が全体予算の26・4%を占めている。平成27年度は一人当たりの保険料調定額は10万1804円で全道157の中で77位となっている。収納率をみると本町は全道でも常にトップクラスを堅持しており、平成27年度においては99・33%、全道16位と平成26年度から9位ほど下がったが、依然として高い収納率であり、他市町村に誇ることができ

る数字である。担当職員の日頃の努力に対して敬意を表するものである。

このような状況の中、平成30年4月からは財政運営の責任主体が都道府県とな



ることなどにより国民健康保険制度の安定化を図ることとしている。市町村は引き続き保険料の賦課・徴収・資格管理・保険給付・保健事業等を行っていくことになるが、安定的かつ持続的な国民健康保険制度を維持していくための適切な保険料の設定等に努められた

併せて、予防・健康づくりを進めることで、医療費の抑制に繋がることから、生活習慣病対策をはじめとする人間ドック、住民健診、予防接種等、健康増進や重症化予防のため、一層の受診率等の向上に努められるよう願うものである。

## 臨時会

### ◆第2回臨時会◆

10月5日、第2回臨時会が招集され、衆議院議員総選挙に係る補正予算を可決しました。

## 所管事務調査の 申し出

議会閉会中の所管事務調査について、総務経済常任委員会及び議会運営委員会から、次のとおり申し出が、ありました。

### ○総務経済常任委員会

・平成29年度建設・土木工事の執行状況について

・社会教育・体育事業及び施設の管理状況について

### ○議会運営委員会

次期町議会（定例会までの臨時会を含む）の運営について

# 中央要望実行運動を実施

～柴田議員・藤岡議員が参加～

北空知議会議長連絡協議会が主催する中央要望実行運動の実施に伴い、1市4町の議会議員10名で議員団を結成し、8月7日から9日の日程で上京しました。

東京では、道内選出の国会議員や厚生労働省、農林水産省の関係職員に対して要望書を手渡し、地域の現状・対策について強く訴えました。

また、中央要望実行運動の前日には、東京都練馬区議会を訪問し、区役所担当職員から高齢化社会に対応する介護人材育成事業等の先進的な取り組みを伺いました。

## ◎要望書の内容

### ●農業の振興及び農業農村の持続的発展について

- ・農地や農業水利施設などの農業生産基盤促進に必要な予算枠を確保すること。
- ・将来にわたって安定した農業所得を確保し、地域の担い手が安心して長期的な農業経営ができる措置を講

ずること。

- ・新規就農者の円滑な確保と育成に向けた支援対策の確立や優良農地の確保・整備を推進すること。
- ・米価急落に陥ることのないよう、米の消費拡大及び米価の安定に資する措置を講ずること。

### ●自由貿易協定等に対する対応について

- ・自由貿易協定等の交渉に当たっては、農林水産物の安全・安定供給、食料自給力の向上、国内農林水産業・農産漁村の振興等を損なうことのないよう対応すること。
- ・また、自由貿易協定等に関する新たな交渉の経過については、十分な情報の提供を行うこと。
- ・自由貿易協定等の交渉に当たっては、特に重要5品目（米、麦、牛肉、豚肉、乳製品、甘味資源作物）については、引き続き再生産が可能となるよう必要な国境措置を確保することなど。

### ●地域医療体制の充実確保について

- ・医師の地域偏在を解消するための仕組みを早急に確立すること。
- ・地域医療を担う医師の養成と地域への定着を促進するため、臨床研修終了後、一定期間過疎地域等への勤務を義務づけることなど。

### ●JR北海道の経営再建等にかかる支援について

- ・JR北海道の経営再建に向けた抜本的な支援策を講じること。
- ・JR北海道の老朽化した車両・施設の更新・保全等に対する新たな支援制度を創設するとともに、安全確保の取り組みが確実に実行されるよう監査を徹底すること。



中央要望の様子（渡辺孝一代議士事務所）

## 議会の主なうごき

19日	18日	10日	8日	5日	〔10月〕	27日	15日	14日	13日	8日	6日	〔9月〕	31日	22日	21日	19日	8日	7日	5日	1日	〔8月〕	28日	〔7月〕	
空知町村議会議長会定期総会（～20日）	広報特別委員会	所管事務調査	老人オリンピック	第6回新米普及マラソン大会	第2回町議会臨時会	第2回町議会臨時会	第6回新米普及マラソン大会	第6回新米普及マラソン大会	老人オリンピック	所管事務調査	第2回町議会臨時会	第2回町議会臨時会	第6回新米普及マラソン大会	第6回新米普及マラソン大会	老人オリンピック	所管事務調査	第2回町議会臨時会	第2回町議会臨時会	第6回新米普及マラソン大会	第6回新米普及マラソン大会	老人オリンピック	所管事務調査	第2回町議会臨時会	第2回町議会臨時会
空知町村議会議長会定期総会（～20日）	広報特別委員会	所管事務調査	老人オリンピック	第6回新米普及マラソン大会	第2回町議会臨時会	第2回町議会臨時会	第6回新米普及マラソン大会	第6回新米普及マラソン大会	老人オリンピック	所管事務調査	第2回町議会臨時会	第2回町議会臨時会	第6回新米普及マラソン大会	第6回新米普及マラソン大会	老人オリンピック	所管事務調査	第2回町議会臨時会	第2回町議会臨時会	第6回新米普及マラソン大会	第6回新米普及マラソン大会	老人オリンピック	所管事務調査	第2回町議会臨時会	第2回町議会臨時会
空知町村議会議長会定期総会（～20日）	広報特別委員会	所管事務調査	老人オリンピック	第6回新米普及マラソン大会	第2回町議会臨時会	第2回町議会臨時会	第6回新米普及マラソン大会	第6回新米普及マラソン大会	老人オリンピック	所管事務調査	第2回町議会臨時会	第2回町議会臨時会	第6回新米普及マラソン大会	第6回新米普及マラソン大会	老人オリンピック	所管事務調査	第2回町議会臨時会	第2回町議会臨時会	第6回新米普及マラソン大会	第6回新米普及マラソン大会	老人オリンピック	所管事務調査	第2回町議会臨時会	第2回町議会臨時会
空知町村議会議長会定期総会（～20日）	広報特別委員会	所管事務調査	老人オリンピック	第6回新米普及マラソン大会	第2回町議会臨時会	第2回町議会臨時会	第6回新米普及マラソン大会	第6回新米普及マラソン大会	老人オリンピック	所管事務調査	第2回町議会臨時会	第2回町議会臨時会	第6回新米普及マラソン大会	第6回新米普及マラソン大会	老人オリンピック	所管事務調査	第2回町議会臨時会	第2回町議会臨時会	第6回新米普及マラソン大会	第6回新米普及マラソン大会	老人オリンピック	所管事務調査	第2回町議会臨時会	第2回町議会臨時会
空知町村議会議長会定期総会（～20日）	広報特別委員会	所管事務調査	老人オリンピック	第6回新米普及マラソン大会	第2回町議会臨時会	第2回町議会臨時会	第6回新米普及マラソン大会	第6回新米普及マラソン大会	老人オリンピック	所管事務調査	第2回町議会臨時会	第2回町議会臨時会	第6回新米普及マラソン大会	第6回新米普及マラソン大会	老人オリンピック	所管事務調査	第2回町議会臨時会	第2回町議会臨時会	第6回新米普及マラソン大会	第6回新米普及マラソン大会	老人オリンピック	所管事務調査	第2回町議会臨時会	第2回町議会臨時会
空知町村議会議長会定期総会（～20日）	広報特別委員会	所管事務調査	老人オリンピック	第6回新米普及マラソン大会	第2回町議会臨時会	第2回町議会臨時会	第6回新米普及マラソン大会	第6回新米普及マラソン大会	老人オリンピック	所管事務調査	第2回町議会臨時会	第2回町議会臨時会	第6回新米普及マラソン大会	第6回新米普及マラソン大会	老人オリンピック	所管事務調査	第2回町議会臨時会	第2回町議会臨時会	第6回新米普及マラソン大会	第6回新米普及マラソン大会	老人オリンピック	所管事務調査	第2回町議会臨時会	第2回町議会臨時会
空知町村議会議長会定期総会（～20日）	広報特別委員会	所管事務調査	老人オリンピック	第6回新米普及マラソン大会	第2回町議会臨時会	第2回町議会臨時会	第6回新米普及マラソン大会	第6回新米普及マラソン大会	老人オリンピック	所管事務調査	第2回町議会臨時会	第2回町議会臨時会	第6回新米普及マラソン大会	第6回新米普及マラソン大会	老人オリンピック	所管事務調査	第2回町議会臨時会	第2回町議会臨時会	第6回新米普及マラソン大会	第6回新米普及マラソン大会	老人オリンピック	所管事務調査	第2回町議会臨時会	第2回町議会臨時会
空知町村議会議長会定期総会（～20日）	広報特別委員会	所管事務調査	老人オリンピック	第6回新米普及マラソン大会	第2回町議会臨時会	第2回町議会臨時会	第6回新米普及マラソン大会	第6回新米普及マラソン大会	老人オリンピック	所管事務調査	第2回町議会臨時会	第2回町議会臨時会	第6回新米普及マラソン大会	第6回新米普及マラソン大会	老人オリンピック	所管事務調査	第2回町議会臨時会	第2回町議会臨時会	第6回新米普及マラソン大会	第6回新米普及マラソン大会	老人オリンピック	所管事務調査	第2回町議会臨時会	第2回町議会臨時会
空知町村議会議長会定期総会（～20日）	広報特別委員会	所管事務調査	老人オリンピック	第6回新米普及マラソン大会	第2回町議会臨時会	第2回町議会臨時会	第6回新米普及マラソン大会	第6回新米普及マラソン大会	老人オリンピック	所管事務調査	第2回町議会臨時会	第2回町議会臨時会	第6回新米普及マラソン大会	第6回新米普及マラソン大会	老人オリンピック	所管事務調査	第2回町議会臨時会	第2回町議会臨時会	第6回新米普及マラソン大会	第6回新米普及マラソン大会	老人オリンピック	所管事務調査	第2回町議会臨時会	第2回町議会臨時会
空知町村議会議長会定期総会（～20日）	広報特別委員会	所管事務調査	老人オリンピック	第6回新米普及マラソン大会	第2回町議会臨時会	第2回町議会臨時会	第6回新米普及マラソン大会	第6回新米普及マラソン大会	老人オリンピック	所管事務調査	第2回町議会臨時会	第2回町議会臨時会	第6回新米普及マラソン大会	第6回新米普及マラソン大会	老人オリンピック	所管事務調査	第2回町議会臨時会	第2回町議会臨時会	第6回新米普及マラソン大会	第6回新米普及マラソン大会	老人オリンピック	所管事務調査	第2回町議会臨時会	第2回町議会臨時会
空知町村議会議長会定期総会（～20日）	広報特別委員会	所管事務調査	老人オリンピック	第6回新米普及マラソン大会	第2回町議会臨時会	第2回町議会臨時会	第6回新米普及マラソン大会	第6回新米普及マラソン大会	老人オリンピック	所管事務調査	第2回町議会臨時会	第2回町議会臨時会	第6回新米普及マラソン大会	第6回新米普及マラソン大会	老人オリンピック	所管事務調査	第2回町議会臨時会	第2回町議会臨時会	第6回新米普及マラソン大会	第6回新米普及マラソン大会	老人オリンピック	所管事務調査	第2回町議会臨時会	第2回町議会臨時会
空知町村議会議長会定期総会（～20日）	広報特別委員会	所管事務調査	老人オリンピック	第6回新米普及マラソン大会	第2回町議会臨時会	第2回町議会臨時会	第6回新米普及マラソン大会	第6回新米普及マラソン大会	老人オリンピック	所管事務調査	第2回町議会臨時会	第2回町議会臨時会	第6回新米普及マラソン大会	第6回新米普及マラソン大会	老人オリンピック	所管事務調査	第2回町議会臨時会	第2回町議会臨時会	第6回新米普及マラソン大会	第6回新米普及マラソン大会	老人オリンピック	所管事務調査	第2回町議会臨時会	第2回町議会臨時会
空知町村議会議長会定期総会（～20日）	広報特別委員会	所管事務調査	老人オリンピック	第6回新米普及マラソン大会	第2回町議会臨時会	第2回町議会臨時会	第6回新米普及マラソン大会	第6回新米普及マラソン大会	老人オリンピック	所管事務調査	第2回町議会臨時会	第2回町議会臨時会	第6回新米普及マラソン大会	第6回新米普及マラソン大会	老人オリンピック	所管事務調査	第2回町議会臨時会	第2回町議会臨時会	第6回新米普及マラソン大会	第6回新米普及マラソン大会	老人オリンピック	所管事務調査	第2回町議会臨時会	第2回町議会臨時会
空知町村議会議長会定期総会（～20日）	広報特別委員会	所管事務調査	老人オリンピック	第6回新米普及マラソン大会	第2回町議会臨時会	第2回町議会臨時会	第6回新米普及マラソン大会	第6回新米普及マラソン大会	老人オリンピック	所管事務調査	第2回町議会臨時会	第2回町議会臨時会	第6回新米普及マラソン大会	第6回新米普及マラソン大会	老人オリンピック	所管事務調査	第2回町議会臨時会	第2回町議会臨時会	第6回新米普及マラソン大会	第6回新米普及マラソン大会	老人オリンピック	所管事務調査	第2回町議会臨時会	第2回町議会臨時会
空知町村議会議長会定期総会（～20日）	広報特別委員会	所管事務調査	老人オリンピック	第6回新米普及マラソン大会	第2回町議会臨時会	第2回町議会臨時会	第6回新米普及マラソン大会	第6回新米普及マラソン大会	老人オリンピック	所管事務調査	第2回町議会臨時会	第2回町議会臨時会	第6回新米普及マラソン大会	第6回新米普及マラソン大会	老人オリンピック	所管事務調査	第2回町議会臨時会	第2回町議会臨時会	第6回新米普及マラソン大会	第6回新米普及マラソン大会	老人オリンピック	所管事務調査	第2回町議会臨時会	第2回町議会臨時会
空知町村議会議長会定期総会（～20日）	広報特別委員会	所管事務調査	老人オリンピック	第6回新米普及マラソン大会	第2回町議会臨時会	第2回町議会臨時会	第6回新米普及マラソン大会	第6回新米普及マラソン大会	老人オリンピック	所管事務調査	第2回町議会臨時会	第2回町議会臨時会	第6回新米普及マラソン大会	第6回新米普及マラソン大会	老人オリンピック	所管事務調査	第2回町議会臨時会	第2回町議会臨時会	第6回新米普及マラソン大会	第6回新米普及マラソン大会	老人オリンピック	所管事務調査	第2回町議会臨時会	第2回町議会臨時会
空知町村議会議長会定期総会（～20日）	広報特別委員会	所管事務調査	老人オリンピック	第6回新米普及マラソン大会	第2回町議会臨時会	第2回町議会臨時会	第6回新米普及マラソン大会	第6回新米普及マラソン大会	老人オリンピック	所管事務調査	第2回町議会臨時会	第2回町議会臨時会	第6回新米普及マラソン大会	第6回新米普及マラソン大会	老人オリンピック	所管事務調査	第2回町議会臨時会	第2回町議会臨時会	第6回新米普及マラソン大会	第6回新米普及マラソン大会	老人オリンピック	所管事務調査	第2回町議会臨時会	第2回町議会臨時会

# みんなにインタビュー

## 「近未来農業研究会」の板垣誠会長に聞きました

■「近未来農業研究会」を設立したと聞きました。

私たち「近未来農業研究会」（通称「nfas」エヌファス）は今年の7月に設立した農業者グループで、現在7名のメンバーで活動しております。



発足のきっかけは、2年前の3月に札幌で行われた農業新技術（ICTやドローンの利活用、直播や疎植栽培など）の講習会への参加でした。その時に意気投合したメンバーがその後も各種研究会への参加を通じて勉強会や情報交換を行ってきました。

■会の目的や活動内容を教えてください。

近年のICT（情報通信技術）の発達はまさに日進月歩、すさまじいスピードで進化を続けています。このことは農業でも同様であり、GNSS（汎地球測位航法衛星システム）などを利活用した農業機

械あるいはドローンの進化により、近未来の農業は大きく変貌を遂げる可能性があります。

こうした状況のなか、今年5月に秩父別町内で4軒が最新技術を駆使した、直線を自動操舵する田植え機を導入したことをきっかけに、より活動を活発化すべく、グループを組織化したところです。

組織化することで、関連企業との連携が図りやすくなり、8月には自動操舵トラクターなどの実演会を実施し、現在は旭川市の企業と共同で、低コストの自動操舵システムの現地試験を行っております。



■今後の方針を教えてください。

今後もしいわゆる「スマート農業」に限らず、近未来の農業新技術の勉強会を開催し、低コスト、低労働力営農を実現し、安定した農業利益を確保するために、研究を重ねていきたいと考えております。

### 編集後記

文化庁が発表した「国語に関する世論調査」を読みました。その中で一般に、誤って使用している例がいくつもありました。

たとえば「的を射る」を「的を得る」、「存亡の機」を「存亡の危機」などと使用している例がある。

言葉は時代とともに少しずつ変化するものだから、どちらかが正しいと断定し難いものもある。誤用であっても、それが普通に使われるようになる」と正解になる。

「議会だより」を編集するにあたり、言葉の間違いは十分気をつけています。句読点の位置や一文字変えただけでも、印象が変わるものです。わかりやすい広報を目指して毎回、奮闘しています。

日本語は本当に難しい。学生時代の国語辞典を買いかえて、勉強しなおすとするかな。

（岡崎）